

WILLAS



**DESIGN
MAROC
DECORATION
HOME OFFICE
GEOBIOLOGIE
ARCHITECTURE**



N° 59 met nederlandse tekst
280 FB - 6,95 € - 45 FF - 16,95 FL

1

Le souffle de l'essentiel

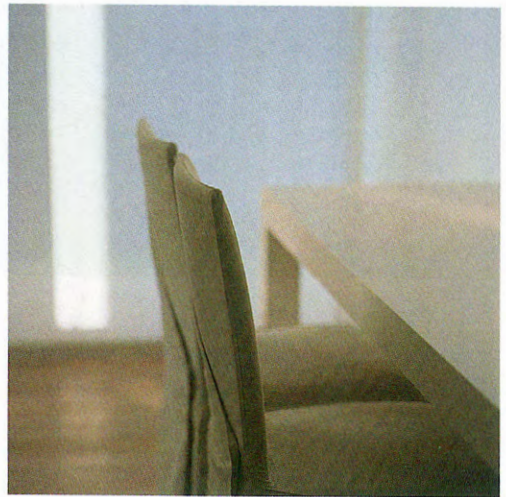
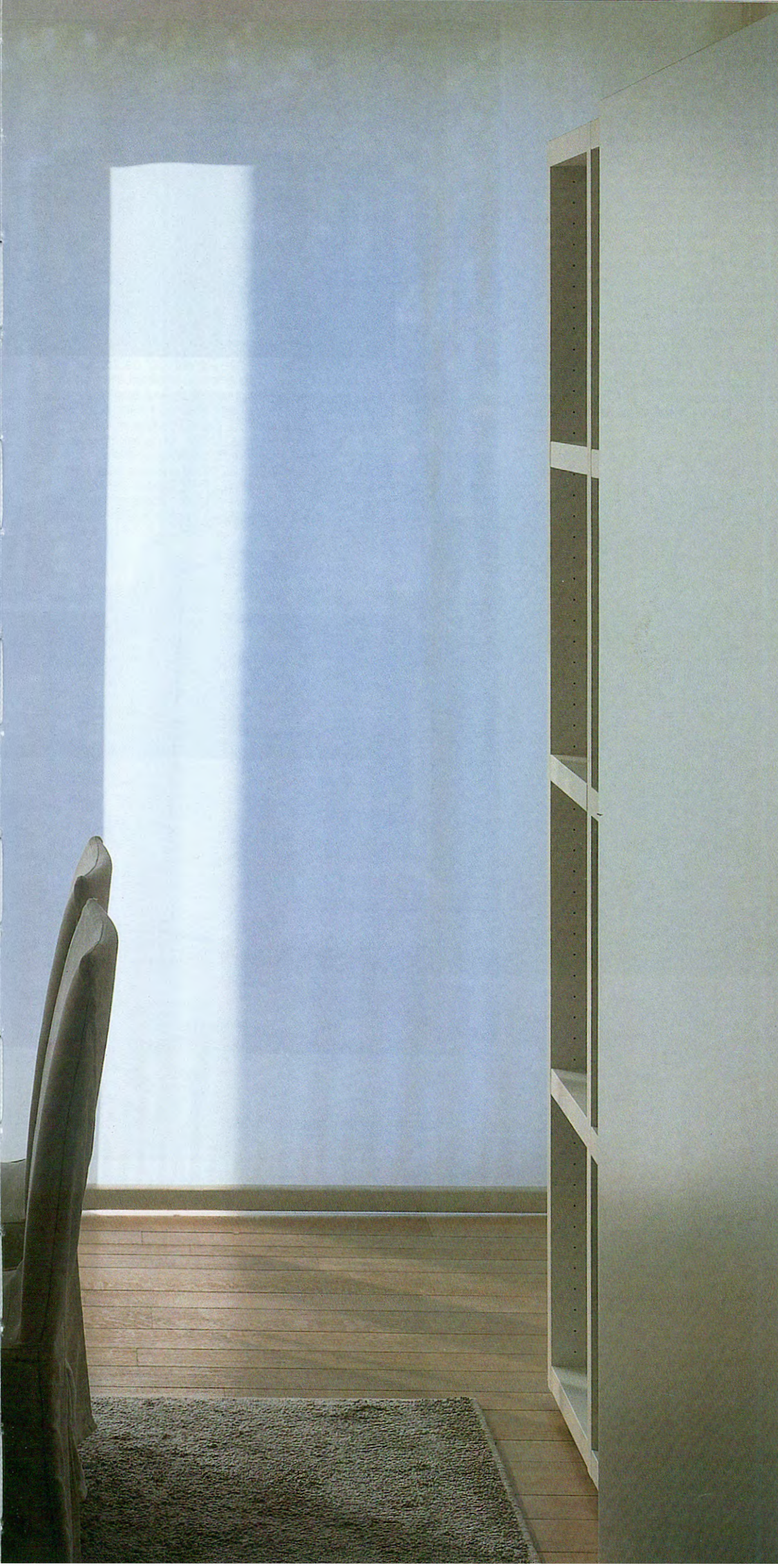
De adem van de essentie

Rénovation / Renovatie: Joël CLAISSE

Photos / Foto's: Serge BRISON

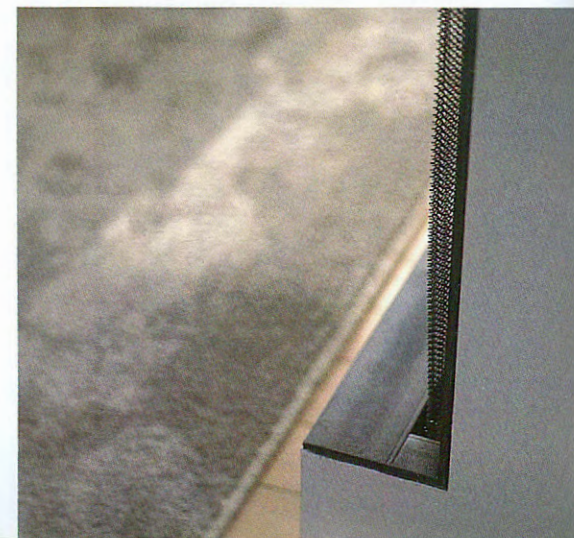
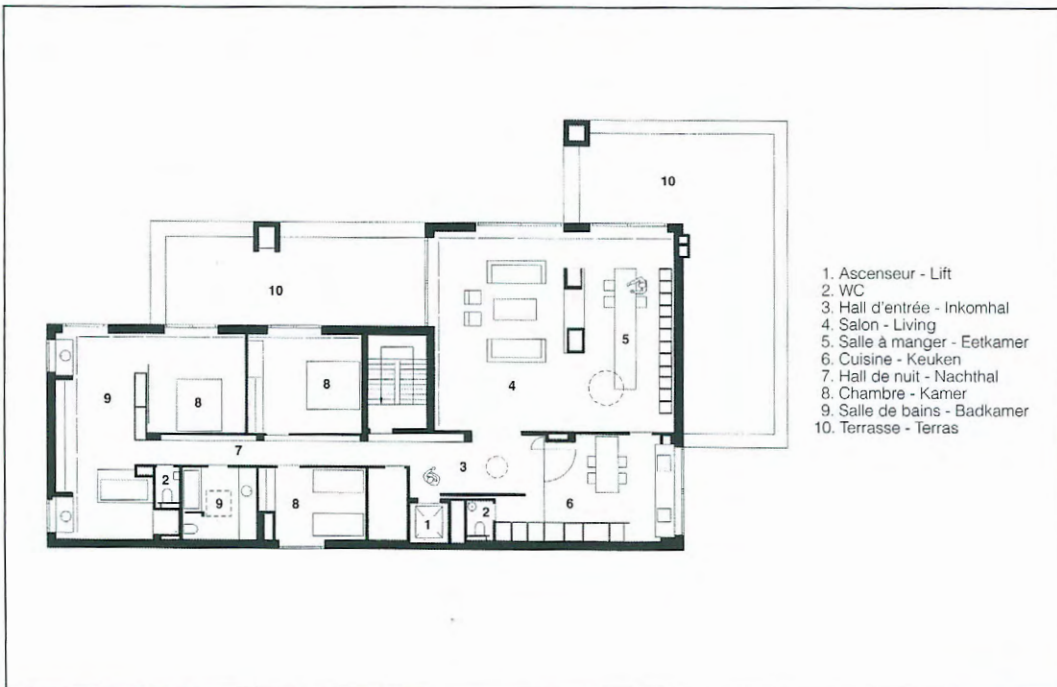
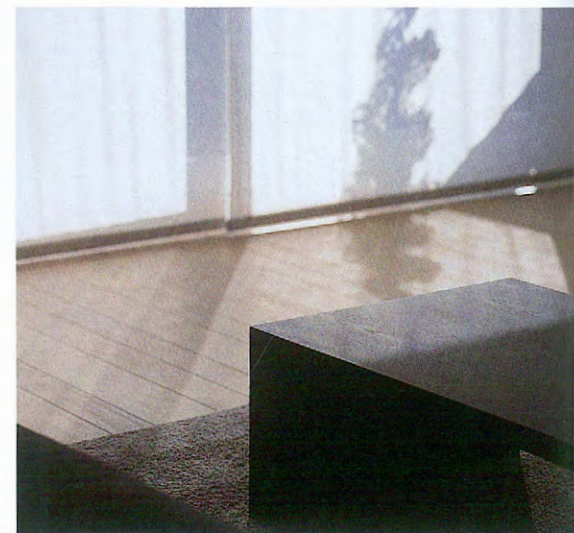
Texte / Tekst: Marie-Claire REGNIERS





Joël Claisse fait partie de cette génération d'architectes qui remet sans cesse l'architecture en question. Par son parti pris d'exigence absolue, il prend des risques, au profit d'une vision constructive. Le respect des témoignages du passé ne peut faire obstacle à la création contemporaine. Cet appartement confirme sa démarche.

Joël Claisse behoort tot een generatie architecten voor wie de architectuur nooit vrijblijvend mag zijn. Precies dat uitgangspunt van absolute veeleisendheid doet hem risico's nemen en brengt een creatieve visie tot stand. Respect voor de getuigenissen uit het verleden, jawel, maar nooit ten koste van de eigentijdse creatie, zoals mag blijken uit de renovatie van dit appartement.



Sur fond d'un extraordinaire foisonnement de verdure, prolongé de terrasses généreuses parfaitement dissimulées des regards, d'une excellente qualité de construction, ce havre de calme aux abords de la ville avait tout pour plaire, hormis ses parachèvements obsolètes. La restructuration fut drastique. Les volumes sont aujourd'hui nettoyés, ouverts, épurés, redistribués, enchaînés les uns aux autres.

L'entrée franchie, sans cloisonnement traditionnel, l'esprit du lieu s'impose par la rigueur des lignes et des matières. Alors d'évidence, toutes les interventions de l'architecte confirment un choix implicite de laisser respirer l'espace intérieur, de le magnifier. On ne peut qu'être séduit. Partout, un même revêtement de sol, un parquet en chêne hüllé blanchi (Jadoul), une même couleur murale, un blanc éclatant. Cette monochromie confère d'emblée une impression d'absolue sérénité. Ici, pas de superflu. Le moindre meuble, le moindre objet participent au jeu de l'architecture, dans un art consommé de l'essentiel.

Le souci de simplicité va jusqu'à effacer toute adjonction inutile, plinthes ou encadrements de portes.

Multipliant les fonctions - espace de détente au coin de feu ou tourné vers l'extérieur, zone de travail ou salle à manger, la grande pièce à vivre laisse apparaître deux canapés (B&B) accompagnés de petites tables Eileen Gray. Eclairage Modular, (Artemide). Juxtaposées, deux tables longilignes (Strato) prolongeant virtuellement celle du coin repas de la cuisine, sont animées d'un quatuor de lampes suspendues (Flos) et font face à une double bibliothèque toute en géométrie (Cappellini - Less Interior Design). Jouant eux aussi les duos, les tapis en coton (Van Besouw - Less Interior Design) affichent la force de leur coloris gris titane et de la douceur de leur matière.

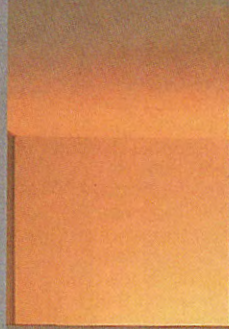
Op deze voortreffelijk gebouwde oase van rust aan de rand van de stad, opgetrokken tegen een achtergrond van weelderig groen en voorzien van royale terrassen, volledig aan de blik onttrokken, viel absoluut niets aan te merken, maar de afwerking was enigszins door de tijd achterhaald. Tijd voor een drastische ingreep, die tot een aantal open, gezuiverde volumes zal leiden en een zeer logische samenhang gaat vertonen.

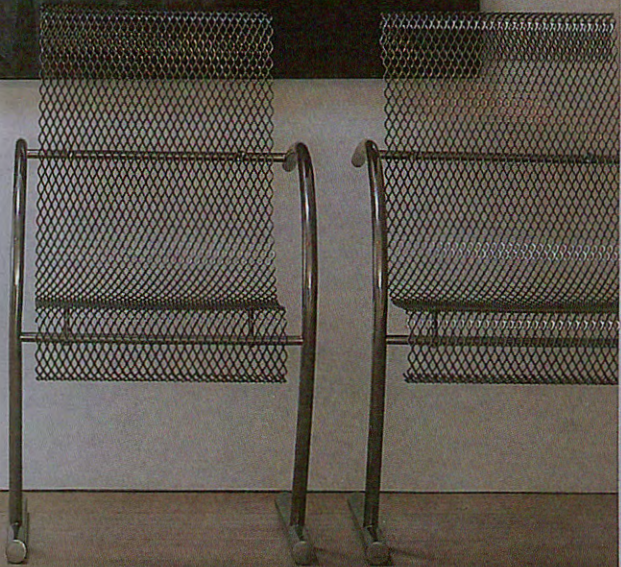
Eenmaal voorbij de ingang - wars van traditionele scheidingen - dringt zich, door het strakke lijnenspel en de materiaalkeuze, nadrukkelijk een aparte sfeer op. Alle opties van de architect geven vorm aan het impliciete opzet om de binnenruimte te laten ademen, uit te vergroten. Het resultaat is bijzonder geslaagd. Overal dezelfde vloerbekleding, een parket in met olie behandelde blanke eik (Jadoul), en overal dezelfde kleur van muur, een oogverblindend wit. Door deze monochromie straalt het geheel een volkomen rust uit. Niets in deze woning is overtollig. Elk meubel, elk voorwerp draagt bij tot het spel van de architectuur, waarbij de essentie tot kunst verheven is.

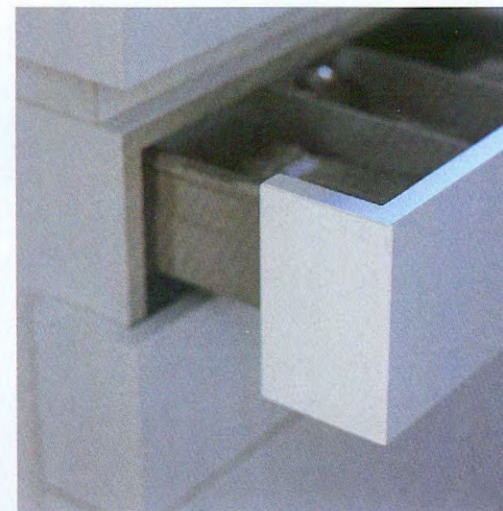
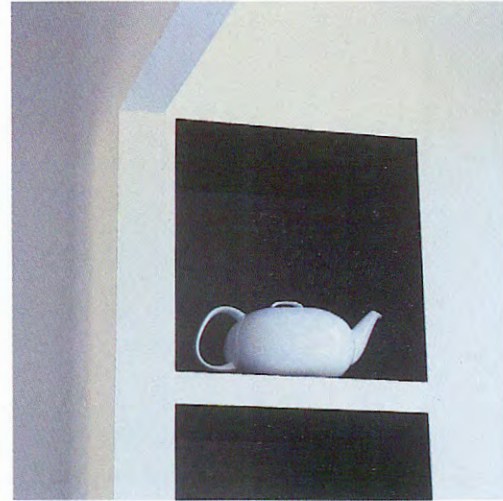
Het streven naar eenvoud gaat zelfs zover dat elke overbodige toevoeging achterwege gelaten wordt: zonder plinten en deurlijsten.

In de grote leefruimte - die uiteenlopende functies vervult (zithoek bij het vuur of open venster op de buitenwereld, werkruimte of eetkamer) - staan twee zitbanken (B&B) met bijzettafeltjes van Eileen Gray. De Modular-verlichting (Artemide). Twee naast elkaar geplaatste, elegante tafels (Strato), die een virtueel verlengstuk geven aan de tafel van de eethoek in de keuken, worden belicht door een viertal hanglampen van Flos. Tegenover deze tafels: een dubbele, geometrisch zeer geslaagde boekenkast (Cappellini - Less Interior Design). Ook de katoenen tapijten (Van Besouw - Less Interior Design) danken hun uitstraling aan hun titaniumgrijze kleur en de zachtheid van hun materie.









L'architecte stimule activement la confrontation entre le climat général et l'étude des détails.

Tournée vers la nature environnante, la cuisine dispose d'un large plan de travail placé devant la fenêtre et sous une hotte professionnelle permettant ce cas de figure.

Intégré dans le sol, l'éclairage guide le parcours vers les deux chambres en vis-à-vis et leur salle de bains, jusqu'à la chambre principale, au fond du couloir de nuit.

La porte s'ouvre alors à la découverte d'une nouvelle dimension intérieure. A la fois dressing et espace bain, ouverte sur la chambre, la pièce tout en largeur jouit d'une triple exposition.

Les placards de rangements se voilent de stores légerissimes (création Baumann), les lavabos encastrés (Architec de Duravit) situés de part et d'autre, sous les fenêtres bénéficient d'une vue remarquable à peine dissimulée par les deux grands miroirs circulaires, conçus par l'architecte. Robinetterie Vola. Lit B&B revêtu de coton immaculé.

De architect stelde duidelijk alles in het werk om een wisselwerking te creëren tussen de algemene sfeer en de doordachte details.

De keuken - met een vrije kijk op de omringende natuur - is uitgerust met een groot werkvlak bij het raam, onder een professionele afzuigkap.

De in de vloer ingebouwde verlichting leidt als vanzelfsprekend eerst naar de twee tegenoverliggende slaapkamers met hun eigen badkamer en ten slotte naar de grote slaapkamer achteraan de nachthal.

Daar geeft een deur toegang tot een nieuwe interieurdimensie. Over de volle breedte valt in dit vertrek - tegelijk dressing en badruimte, met doorgang naar de slaapkamer - langs drie zijden het zonlicht binnen.

De wandkasten gaan schuil achter vederlichte rolgordijnen (ontwerp van Baumann), en van bij de ingebouwde wastafels (Architec van Duravit) - aan weerszijden aangebracht onder de ramen - ontvouwt zich een schitterend uitzicht dat nauwelijks belemmerd wordt door de twee grote cirkelvormige spiegels van de hand van de architect zelf. Kranen van Vola. Bed B&B, bekleed met smetteloos katoen.





L'architecte a réussi à fuir l'artifice et rendre le "luxe" invisible. Ce dernier réside dans l'équipement sophistiqué de la cuisine et de la salle de bains, la gestion centralisée des fonctions d'éclairage, chauffage, stéréophonie (B&O), la climatisation de la chambre, ...

En dépit de l'effet "Less is more", il règne ici un confort et une convivialité très sensibles grâce à l'art de recevoir que cultivent les maîtres des lieux. Les soirs d'été, le dîner est servi sur la terrasse bordée de petits buis, et l'on oublie l'environnement urbain.

L'hiver, le feu crépite dans la grande cheminée double face, la musique se distille partout à la fois, dans chacune des pièces. Comme une invitation à savourer des instants précieux d'une rare félicité.

Zonder kunstgrepen is de architect erin geslaagd de "luxe" onzichtbaar te maken. Deze laatste is wel degelijk aanwezig, in de vorm van een gesofistikeerde keuken- en badkameruitrusting, een gecentraliseerd beheer van verlichting, verwarming, stereo-installatie (B&O), klimaatregeling in de slaapkamer...

In weerwil van het "Less is more" effect heersen hier een zeer tastbaar comfort en een sfeer van gastvrijheid, want de bewoners houden ervan om mensen over de vloer te krijgen. Op zomeravonden wordt gegeten op het met buksboompjes afgezette terras, en is de stad plots ver weg.

Tijdens de winter knettert een knus vuur in de grote dubbelzijdige schoorsteen en laat de muziek zich overal tegelijk genieten, in elke kamer. Een uitnodiging als het ware om weg te dromen bij kostbare momenten van zeldzame gelukzaligheid...